

An aerial photograph of a town street, likely in a European country, showing a mix of traditional and modern buildings. The street is lined with trees and has a pedestrian crossing. In the background, a steep, forested hillside rises. The text 'UN TERRITOIRE EN PLEINE MUTATION' is overlaid on the image in large, bold, white and green letters.

# UN TERRITOIRE EN PLEINE MUTATION

Duvel  
Brasserie Les Tuilleries  
LES TUILLERIES

# Aménagement du territoire

## LE DEVELOPPEMENT DE NOTRE COMMUNE ENTRE PRESERVATION ET INNOVATION

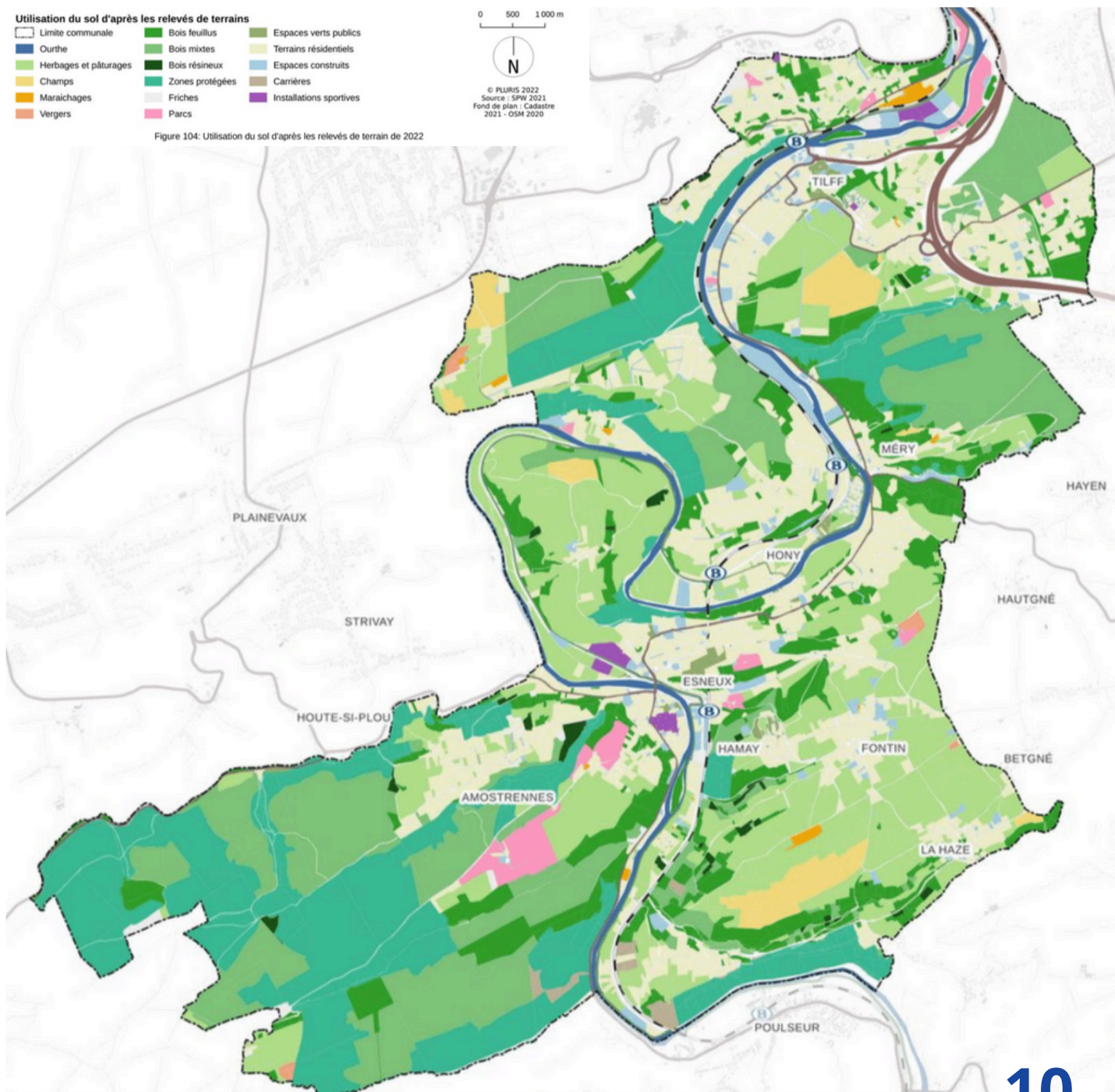
### Utilisation du sol d'après les relevés de terrain

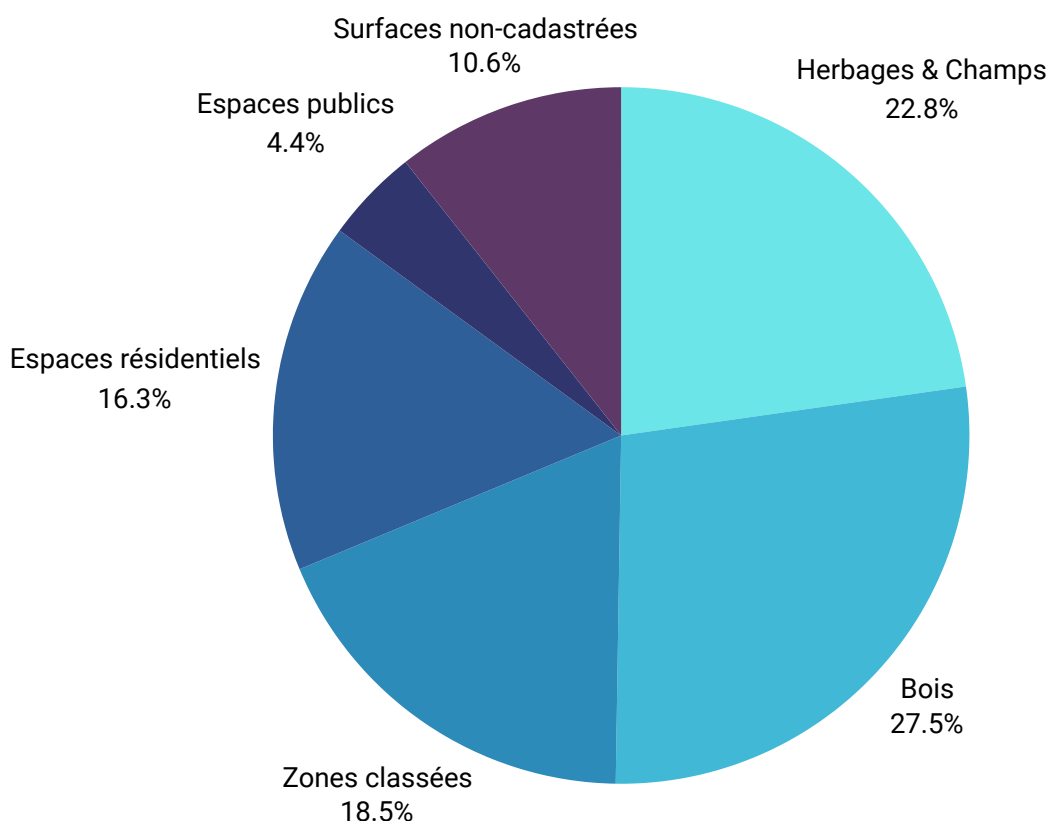
Limite communale	Bois feuillus	Espaces verts publics
Ourthe	Bois mixtes	Terrains résidentiels
Herbages et pâturages	Bois résineux	Espaces construits
Champs	Zones protégées	Carrières
Maraichages	Friches	Installations sportives
Vergers	Parcs	

0 500 1 000 m

© PLURIS 2022  
Source : SPW 2021  
Fond de plan : Cadastre  
2021 - OSM 2020

Figure 104: Utilisation du sol d'après les relevés de terrain de 2022





Ces dernières années, la Commune d'Esneux-Tilff a amorcé une réflexion afin de réviser et moderniser le Schéma de Développement Communal (SDC) ainsi que le Guide Communal d'Urbanisme (GCU). Ce travail, mené en partenariat tant avec les forces vives de notre territoire qu'avec la population, entame sa dernière ligne droite.

Ces outils constituent des leviers essentiels pour le développement de notre commune, pour la préservation de notre territoire.

Le MR Esneux-Tilff fera aboutir ces deux projets. C'est en effet une priorité que de définir le cadre dans lequel évolueront les porteurs de dossiers, entrepreneurs, architectes ces prochaines années.

Le changement climatique se répercute à tous niveaux. Les dérèglements qu'il engendre ont un impact direct sur notre commune. Notre territoire doit s'adapter !

Le MR Esneux-Tilff entend préserver notre territoire. L'artificialisation des sols représente un enjeu important sur lequel il convient d'agir. Notre priorité ira à la densification de nos centres et à la lutte contre l'étalement urbain.

Le chiffre

**68,78%**

des sols sont actuellement non-artificialisés



**Notre politique urbanistique doit être en phase avec les évolutions de la société. Elle se doit également d'anticiper les défis de demain !**

Dominique Hardy  
Architecte - 18e sur la liste



Ces objectifs devront être menés de pair avec une optimisation de la mobilité dans nos centres urbains.

Les inondations de 2021 ont laissé des traces certaines. Au niveau politique, cela se traduit avant tout par la mise en place d'un plan d'urgence et d'intervention "Inondations" (Esneux fut la première commune wallonne à se doter de pareil outil), mais aussi par le développement de zones d'immersion et de zones tampon (Méry, Aval de l'Ourthe, Evieux, Gobry), mais aussi par l'adaptation du bâti déjà situé en zone inondable.

Parmi les dossiers structurants qui devront guider notre action urbanistique ces prochaines années figureront le dossier des Prés de Tilff, mais aussi celui du Centre d'Esneux.

Ce premier dossier est étroitement lié au développement d'un pôle culturel et événementiel à Tilff respectueux de l'environnement et de la localisation des lieux. Le second étant lui relatif à la suppression des passages à niveau tel qu'imposé par l'Union européenne. La collaboration avec Infrabel et la Région wallonne s'avérera indispensable.

# Logement

## UNE OFFRE DE LOGEMENT ACCESSIBLE À TOUS

Notre commune souffre depuis plusieurs années d'une diminution de sa population et donc, du nombre de personnes domiciliées sur notre commune.

Si l'offre de logement s'avère largement suffisante, le marché immobilier local et les tarifs appliqués semblent dissuader les jeunes ménages et les familles de venir s'y installer. Une politique transversale d'attractivité est plus que jamais nécessaire. Nous y reviendrons dans les prochains chapitres.

L'offre de logements privés doit être renforcée via une densification des centres et la lutte contre les bâtiments inoccupés.

Pour ce qui a trait au logement public, le MR Esneux-Tilff entend soutenir la dynamique initiée par Ourthe-Ambève Logement privilégiant la rénovation des logements sociaux existants à la construction de logements supplémentaires. Avec 184 logements, notre commune est la 2e plus grande pourvoyeuse de logements sociaux en Ourthe-Ambève, derrière Comblain-au-Pont.

Une réflexion sera par ailleurs menée quant à l'opportunité de développer un écoquartier sur notre commune.



**Attirer de jeunes ménages et familles sur notre commune est déterminant ! Une politique reposant sur des incitants est nécessaire !**

Loréana Ventimiglia  
Etudiante - 21e sur la liste



# Mobilité

## UNE CIRCULATION PLUS FLUIDE, DU STATIONNEMENT EN SUFFISANCE

En 2022, plus d'un ménage sur trois disposait, sur notre commune, de plus de deux voitures (Source: Walstat). Si ce chiffre n'est pas une surprise vu la situation géographique de notre territoire, il traduit néanmoins l'importance de la voiture dans nos déplacements quotidiens.

Fluidité de la circulation, sécurité routière, offre de stationnement, sécurisation de nos villages et hameaux, offre de bornes de recharges, sont autant d'aspects qu'il nous faut prendre en compte, tout en renforçant les alternatives à la voiture.

La circulation dans le centre de Tilff est depuis plusieurs années, toujours plus compliquée. Fluidifier celle-ci passera notamment par une offre renforcée de places de stationnement, mais aussi par une politique plus stricte pour lutter contre les voitures ventouses qui affectent riverains, commerçants, passants.

C'est pourquoi le MR Esneux-Tilff, en concertation avec la zone de police SECOVA, proposera la création de **plusieurs dizaines** de nouveaux emplacements en bretelle d'autoroute B602.

Via une sécurisation des lieux et une adaptation des règles de circulation en vigueur à cet endroit-là, il serait ainsi possible de créer un peu moins de 100 places de parking supplémentaires. Il s'agit là de rendre durable un dispositif déjà d'application depuis des années, notamment lors du Carnaval ou des festivités du 15 août.

Le développement d'un pôle culturel sur l'ancien site des Prés de Tilff permettrait également de faire lien entre son centre et le parking situé le long de l'ancien site de loisirs.

L'adaptation de l'offre de parkings sera conditionnée à une meilleure visibilité desdits espaces, mais aussi à une augmentation des zones bleues dans l'hypercentre ainsi qu'au développement de places spécifiquement dédiées aux riverains.

Le village de Tilff fera également l'objet d'une réflexion quant à la gestion des flux de circulation. Une piétonnisation partielle du Quai de l'Ourthe sera ainsi envisagée tandis que son hypercentre sera sécurisé.

Plus généralement les entrées de nos différents villages et hameaux ainsi que les espaces publics stratégiques (écoles, halls, hôpital, écoles, etc.) devront être sécurisés.

La fluidification et la sécurisation de la rue Grandfosse à Esneux, fera l'objet d'une attention particulière. Le stationnement dans cette rue doit faire l'objet d'une régulation.

Parmi les autres points d'attention figureront la sécurisation des différents quartiers (ex: Bois des Chevreuils, Montfort, Fontin, Avister, etc.).

Avec le développement de la voiture électrique et la fin annoncée des moteurs thermiques, nos modes de déplacement sont amenés à évoluer. Il est important de développer une offre de bornes de recharge rapide à destination de ces nouveaux types de véhicules. Le placement de cette infrastructure contribuera à soutenir l'attractivité de nos centres et villages.

Si la voiture reste absolument indispensable dans nombre de quartiers, près d'un ménage sur cinq dans notre commune (WalStat) ne dispose d'aucun véhicule. C'est un chiffre relativement important !



Une commune qui bouge, qui met en avant son histoire, son patrimoine, ses espaces verts, c'est bénéfique tant pour l'activité économique que pour l'épanouissement de ses habitants !

Serge KALBUSCH  
Géologue indépendant - 2e sur la liste



Ces ménages sont donc plus que jamais dépendant d'une offre de transports en commun qui sont en quête continue de maîtrise de leurs coûts.

Le MR Esneux-Tilff continuera à travailler pour pérenniser l'offre de transports en commun sur notre commune. Les lignes 42 et 43 de trains à destination notamment de Liège, Marloie et Luxembourg jouent un rôle structurant pour notre territoire. L'offre de trains a été renforcée ces dernières années. Toutefois, la fréquence doit être améliorée afin d'atteindre son plein potentiel.

Concernant les lignes de bus 28 (CHU-Tilff-Fléron) et 377 (Liège-Esneux-Comblain-au-Pont), l'accent sera mis sur le renforcement de la communication à destination des usagers, mais aussi sur l'entretien des arrêts et abris de bus. Nous proposerons en outre le développement de nouvelles lignes reliant nos différents villages (Proxibus...)

Outre l'offre de transports en commun ou la voiture individuelle, la mobilité passe également par le développement de la mobilité douce.

A ce titre, il conviendra d'être encore plus attentif à l'entretien, par notre service Travaux, de nos différents chemins et sentiers. La préservation de l'environnement mais aussi de l'accessibilité de ces lieux de passage doit être garantie. C'est à la fois un enjeu de mobilité, mais aussi une question d'attractivité touristique.

La politique en matière de réfection des voiries fera l'objet d'une planification, d'un suivi et d'une coordination renforcée avec les différents prestataires. Ce changement de paradigme doit, conjointement avec l'administration et le service Travaux, permettre une communication proactive à destination des riverains, à l'instar de ce qui a été développé ces dernières années (ex: FixMyStreet, application de signalement)

Au MR Esneux-Tilff, nous défendons continuellement l'évaluation des politiques publiques et la gestion efficiente des deniers publics. Une gestion proactive de nos différents chantiers permettra d'élever le niveau de satisfaction des habitants tant en matière de sécurité que d'entretien.

C'est à cette fin que nous souhaitons une plus grande transversalité dans la gestion des politiques relatives aux Travaux, à l'Environnement et à la Mobilité, afin de permettre une meilleure coordination des politiques et des moyens.



# Travaux publics et Propreté

La gestion du département des travaux a ces derniers années, largement gagné en efficacité. Pourtant, le service n'a pas été épargné par les inondations 2021, l'atelier communal, ainsi que le matériel ont été solidement impactés.

Aujourd'hui, la priorité est d'optimiser la planification des chantiers et des interventions du service Travaux. Elagage, tontes et entretien des espaces verts, réfection de voiries, entretien des avaloirs, travaux d'infrastructures dans

nos bâtiments et espaces publics, constituent quelques-unes des missions plus que variées de l'atelier.

A l'instar de ce qui a été mentionné précédemment, le suivi, le contrôle de l'exécution des chantiers et de la coordination avec les différents prestataires représente un défi important pour le département.



**Une meilleure planification des travaux, mais aussi le renforcement de l'accessibilité et de la communication constituent des leviers essentiels !**

Tom Liétard  
Juriste - 22e sur la liste



La préservation de notre cadre de vie joue un rôle important dans l'attractivité de nos villages et le bien-être des habitants. La propreté, l'entretien, non seulement des centres, mais aussi des villages et hameaux, doit constituer une priorité.

Notre commune a été frappée en 2021 par des inondations majeures. Nos initiatives en matière d'environnement doivent être réfléchies sur le long terme, pour répondre aux besoins générés par le réchauffement climatique. La gestion des abords de l'Ourthe, mais aussi de l'écoulement des eaux de ruissellement doivent être pris en compte.

L'entretien régulier des infrastructures, voiries et abords communaux nécessite une planification et une optimisation des ressources matérielles et humaines. Une présence régulière dans les quartiers et hameaux, la définition de points de contact permettront notamment de renforcer l'accessibilité, la communication, mais aussi le suivi des chantiers. Le MR Esneux-Tilff souhaite par ailleurs, la désignation d'un cantonnier par quartier.

En matière de propreté et d'entretien des espaces publics, l'action publique doit être déployée en trois axes : coordination avec les partenaires chargés de l'évacuation des déchets, répression des incivilités et sensibilisation du public.

C'est pourquoi le MR Esneux-Tilff entend développer un pool de gardiens de la paix à même de jouer un rôle en tant qu'agents constatateurs, mais aussi de sensibilisation, sur l'espace public, auprès des écoles, mouvements de jeunesse, associations, etc.

Parmi les autres éléments à prendre en considération, citons l'installation de poubelles dites "intelligentes" dans les lieux stratégiques et la lutte contre les déjections canines, lesquelles doivent faire l'objet d'une attention particulière.

# Espaces verts et Environnement

Préserver notre cadre de vie, c'est aussi, et surtout, préserver notre environnement et de notre patrimoine naturel (Boucle de l'Ourthe, Arboretum, Parc du Mary, etc.). Si de nombreuses mesures ont déjà été abordées dans les chapitres précédents, notre politique environnementale implique une politique transversale, des mesures existent, voici celles que le MR Esneux-Tilff entend promouvoir.

L'entretien des espaces verts implique depuis plusieurs années le développement de tontes différenciées à même de préserver la biodiversité. Revers de la médaille, tous les endroits ne s'y prêtent pas et le sentiment que cela peut parfois faire ressortir est un laisser-aller, un manque d'entretien, un manque de sécurité. C'est la raison pour laquelle nous demanderons aux services de réévaluer les endroits où ces tontes différenciées doivent ou non avoir lieu.

Nous envisagerons également le développement d'une politique coordonnée de gestion de nos espaces verts afin de favoriser l'ensemencement de fleurs sauvages. Cela aura un impact sur le paysage, mais aussi et surtout sur l'activité des pollinisateurs. Cet aspect doit également être pris en compte dans le choix des plantes utilisées aux entrées de nos villages, aux ronds-points, etc.

La collaboration avec les différentes associations et structures wallonnes en matière d'entretien des berges et de lutte contre les espèces invasives, doit être renforcée.

La gestion de nos plantations passe également par la prise en compte de l'évolution climatique et de ses conséquences sur nos modes de vie. Les températures ont tendance à monter, les précipitations tendent à s'intensifier.

Le MR Esneux-Tilff entend développer un véritable plan Canopée relatif à la gestion de nos arbres et plantations, mais aussi à la plantation de nouveaux arbres sur notre commune, dans nos centres et lieux publics. Par ailleurs, la végétalisation de toitures plates sera encouragée. Il s'agit là d'une solution écologique et esthétique.

Le MR Esneux-Tilff encouragera les initiatives à même de préserver l'environnement tout en stimulant la cohésion sociale et le vivre-ensemble. L'organisation d'une journée du territoire mobilisant l'ensemble des forces vives locales afin d'oeuvrer à l'entretien du territoire communal constitue une proposition parmi d'autres.

La sensibilisation au respect de l'environnement dès le plus jeune âge sera renforcée, que cela soit au sein de nos associations et clubs sportifs, de nos écoles, etc. Le rôle de nos gardiens de la paix sera en cela déterminant !

Parmi les opérations de sensibilisation que la commune initiera en matière de respect de l'environnement figureront : la sensibilisation à une consommation responsable de l'éclairage dans les bâtiments publics et des luminaires mais aussi, et c'est plus surprenant, la sensibilisation du public à une gestion efficiente des boîtes mails.

Ces dernières consomment de plus en plus d'énergie et polluent chaque jour un peu plus et pourrait représenter jusqu'à 7% des émissions de gaz à effet de serre en 2040 (Source: Think tank - The Shift Project). Actuellement, Internet constitue une source de pollution plus importante que le transport aérien.



Inciter plutôt que sanctionner, telle est l'approche du MR Esneux-Tilff en matière de transition environnementale

Nathalie Renotte et Magali Legrand-Revelard  
Conseillères communales - 9e et 11e sur la liste



# Nos propositions

## “Territoire” en résumé

Finaliser les outils du Schéma de Développement communal ainsi que le Guide communal d'Urbanisme

Poursuivre la sensibilisation en faveur d'une consommation d'énergie responsable

Organiser une journée “Territoire” à même de mobiliser l'ensemble des forces vives en faveur de l'environnement

---

Développer une nouvelle offre de transports reliant nos différents villages (Proxibus)

Intégrer la composante climatique dans notre politique urbanistique

Faire aboutir les dossiers des Prés de Tilff et du Centre d'Esneux

---

Créer plusieurs dizaines de places de parking en bretelle d'autoroute B602

Sécuriser les différentes entrées de villages ainsi que les lieux publics

Améliorer le suivi et la communication en matière de travaux publics

---

Développer une politique coordonnée en matière de travaux publics, de voiries, de mobilité et d'environnement

Optimiser la gestion de nos plantations et l'entretien des arbres via un Plan Canopée

Renforcer la prévention en matière de préservation de l'environnement

---

Stimuler une politique du logement attractive afin d'attirer jeunes ménages et familles sur notre commune

Améliorer l'entretien et l'accessibilité des sentiers et chemins communaux

Assurer le fleurissement des espaces publics et réévaluer les lieux destinés aux tontes différenciées