

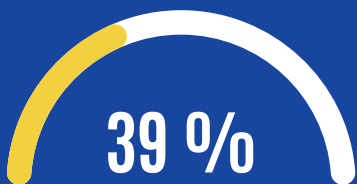
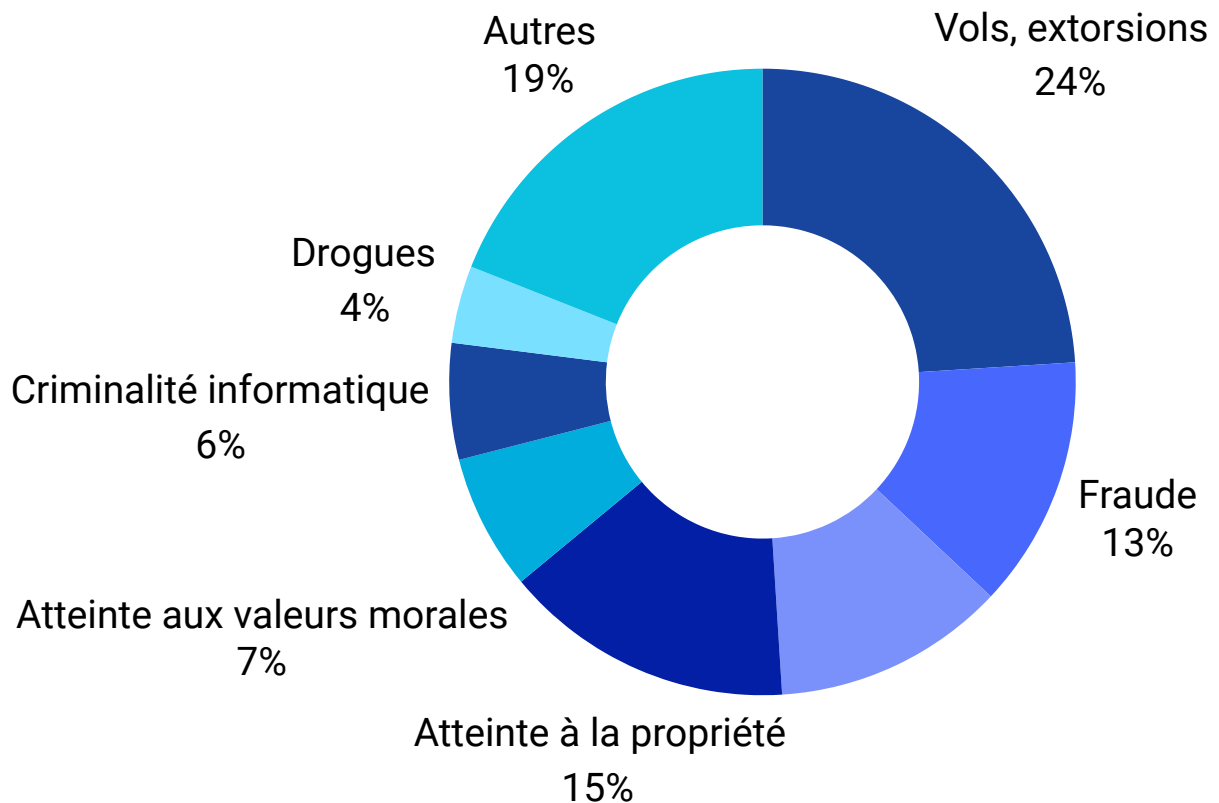


**NOS VILLAGES
SOURCES DE
COHESION**

Sécurité

DIFFÉRENTS TYPES DE FAITS ENREGISTRÉS EN 2023

Source : Zone de police SECOVA - Chiffres pour la commune d'Esneux, 2023



En 2023, 39% des faits enregistrés étaient relatifs à une atteinte à la sécurité des biens.

Garantir la sécurité des biens et des personnes, préserver la tranquillité des habitants, telles sont quelques-unes des priorités du MR Esneux-Tilff.

Pour y parvenir, nous défendons depuis plusieurs années déjà **l'installation de caméras de surveillance dans les centres**. Ces dispositifs, combinés à des actions en matière de propreté et de travaux publics ont un impact important sur la sécurité et le sentiment de sécurité ressenti par les habitants. Le **renforcement de la présence policière** sur l'ensemble du territoire est une nécessité qu'il nous faut poursuivre.

Ces six dernières années, nous avons pu assister au développement et à la multiplication des Comités de quartier sur notre commune. C'est une très bonne chose !

Nous souhaitons désormais nous appuyer sur ces rassemblements de personnes et encourager les Partenariats Locaux de Prévention (PLP) associant

services de police, voisins et comités de quartier. Le MR Esneux-Tilff entend également **accroître les initiatives de sensibilisation**, en partenariat avec les écoles, mouvements de jeunesse et associations. Le **rôle de l'agent de quartier** doit être **renforcé**, avec l'engagement, notamment, de gardiens de la paix.

La protection du territoire, de sa population, passe également par **la sécurité civile, l'accessibilité des services de secours, la planification d'urgence**. Ayant tiré les conséquences de la catastrophe de 2021, la commune d'Esneux-Tilff a récemment revu ses plans d'urgence afin d'y intégrer un volet spécifique à la planification en cas d'inondations. Notre commune fut la première en Wallonie à disposer de pareil outil.



Protéger le territoire, protéger ses habitants, cela passe également par davantage de prévention, de sensibilisation. Les citoyens, écoles, mouvements de jeunesse, associations ont un rôle à jouer !

Laura Iker
Bourgmestre - Tête de liste



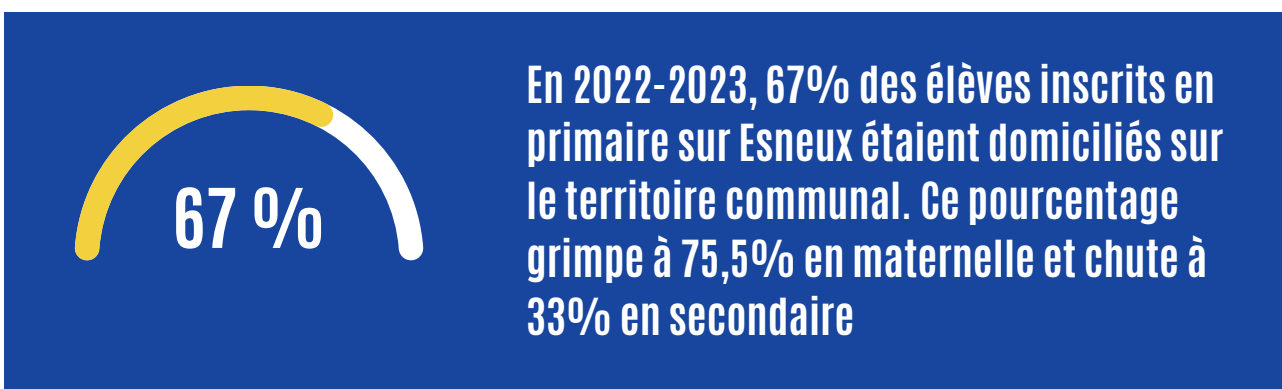
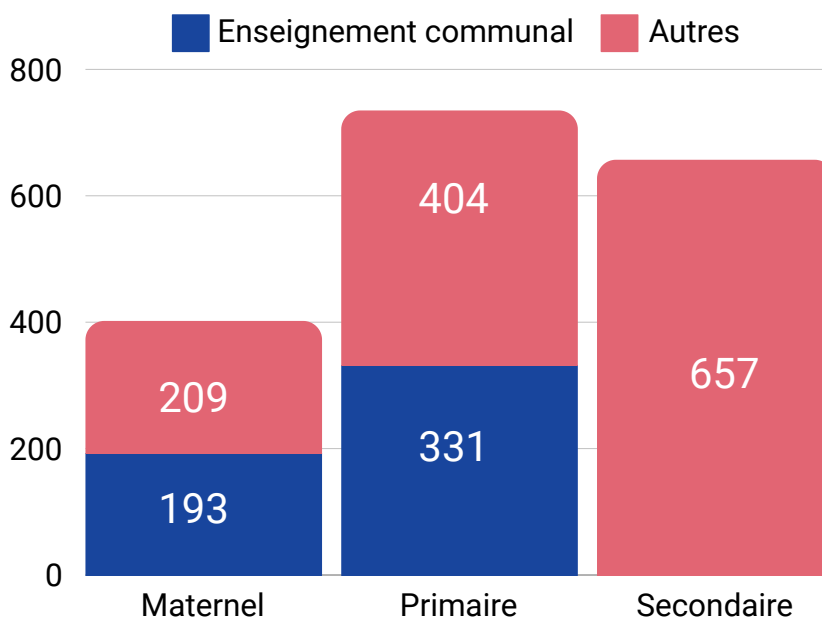
Enseignement

NOS ÉCOLES, VECTEURS D'ATTRACTIVITÉ

Répartition de la population scolaire sur Esneux-Tilff, 2023, WalStat.

La politique éducative sur notre commune repose sur différents réseaux d'enseignement : le réseau libre (Ecoles Saint-Michel à Esneux et Sainte-Marie à Tilff), le réseau officiel de l'enseignement communal (Ecoles communales de Fontin, Montfort, Hony et Tilff) ainsi que sur le réseau Wallonie-Bruxelles Enseignement (Athénée royal d'Esneux).

Si ces réseaux d'enseignement sont organisés et fonctionnent différemment, la qualité de l'offre d'enseignement sur notre commune n'est plus à démontrer. Assurant directement l'organisation et la gestion des écoles communales d'Esneux-Tilff, notre commune s'avère également être un partenaire de premier plan pour les autres écoles présentes sur son territoire.



Répartition des élèves de l'enseignement communal, par implantation

L'offre d'enseignement représente, pour plus de 70% des familles, un facteur déterminant quant au choix de leur lieu de résidence (Source : Ministère de l'Education).

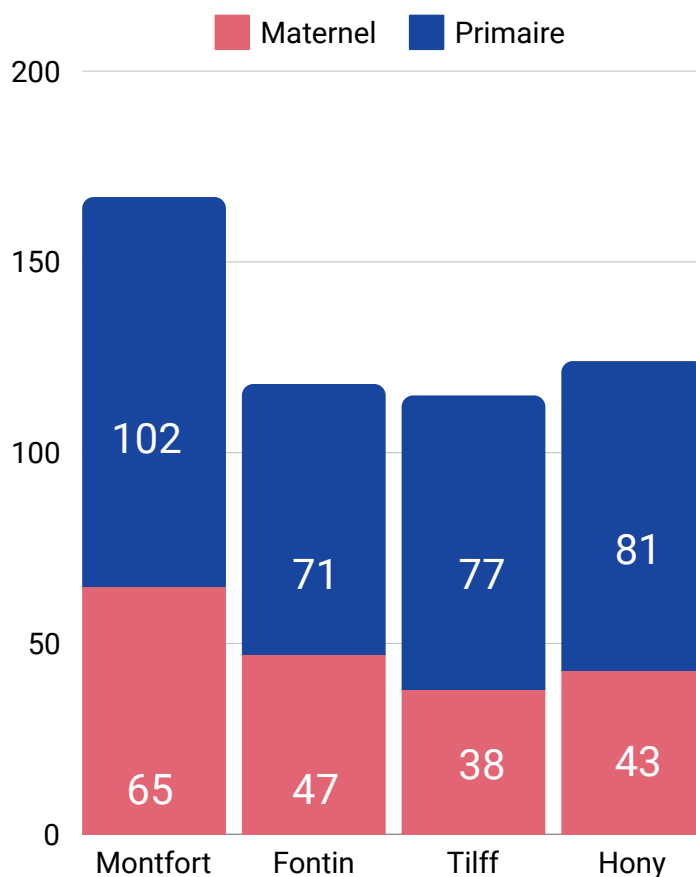
La qualité de nos infrastructures scolaires est un levier majeur sur lequel nous avons pu oeuvrer ces dernières années. Réfection et installation de nouveaux préaux, équipements numériques en sont quelques exemples.

Ce travail en faveur des infrastructures se traduit notamment par l'octroi, pour l'Athénée royal d'Esneux, d'un montant de plus de 30 millions d'euros, par le pouvoir subsidiant, pour la démolition et la reconstruction de nouvelles infrastructures.

La rénovation de l'école de Montfort constitue une nécessité pour le MR Esneux-Tilff. Le rôle des écoles au cœur de nos villages est fondamental.

Le rayonnement de l'école de Montfort, la qualité de son projet pédagogique axé tant sur l'immersion anglais, que sur l'école du dehors est une vitrine importante pour notre commune.

Nous ne relâcherons pas nos efforts vis-à-vis de la Fédération Wallonie-Bruxelles pour obtenir les moyens suffisants à ce chantier. Un dossier avait été rempli, mais priorité avait été donnée par celle-ci à des Infrastructures scolaires touchées par les inondations de juillet 2021.



La spécificité de nos projets pédagogiques doit être amplifiée. Une réflexion doit être menée pour **renforcer le rôle des sciences, des mathématiques, mais aussi de la culture dans les programmes de formation.**

La commune d'Esneux a développé ces dernières années toute une série d'initiatives, à destination des élèves, dans le respect du décret relatif aux avantages sociaux. En bénéficient, les élèves de nos écoles communales, mais aussi ceux inscrits dans le réseau libre.

L'encadrement, la qualité de l'enseignement, au centre de nos priorités



Nos écoles sont de véritables vitrines pour notre commune. Elles participent à son rayonnement et jouent un rôle de lien social indispensable dans nos villages.

Anne-Catherine Flagothier
Echevine, Avocate - 3e sur la liste



Afin de garantir une prise en charge optimale de nos enfants, notre commune a procédé, il y a plusieurs années, au recrutement d'enseignants et de personnel encadrant supplémentaire pour nos écoles. Ceci permet l'organisation de classes de taille plus réduite, mais aussi permet de renforcer l'encadrement et le développement des enfants. **Ce sont plus de 14 enseignants (hors personnel encadrant) qui sont ainsi financièrement pris en charge par la commune. Nous pérenniserons ce dispositif.**

Parmi les autres mesures déployées et financées ces dernières années par la Commune pour nos enfants figurent : le renforcement de l'apprentissage des langues dès le plus jeune âge (2h de langue/semaine sont ainsi prévues pour tous les enfants) dans les différentes implantations, mais aussi l'organisation de séances de natation en primaire, au Pré en Bulles à Hony pour les plus petits, à la piscine de Saint-Roch à Ferrières pour les plus grands.

Le MR Esneux-Tilff **entend renforcer le rôle de nos écoles dans la vie communale.** Qu'il s'agisse du lien intergénérationnel à entretenir avec les seniors, du devoir de mémoire, ou des relations avec les communes jumelées ; qu'on aborde les thématiques de la sécurité, de l'environnement, de la santé, etc, nos écoles ont un rôle à jouer.

La sensibilisation de la vie en société au sein de nos écoles, tous réseaux confondus reste prioritaire. Police, sécurité routière, pompiers, premiers secours, numérique, sensibilisation à l'environnement seront ainsi à l'agenda.

Parmi les autres points d'attention figurent également la lutte contre le harcèlement scolaire, un enjeu d'autant plus important à l'heure où les réseaux sociaux tendent à prendre une place toujours plus importante dans nos quotidiens.

Ces dernières années, nous avons pu instaurer, dans nos différentes écoles, une alimentation saine, durable, locale et de qualité. Ces repas de midi sont combinés à des fruits et légumes distribués en guise de collation.

Vivre en bonne santé, sensibiliser à un mode de vie sain, est important. Nous souhaitons **en outre organiser des cours de premiers secours à destination de chaque enfant. Il s'agit là d'un geste citoyen à même de sauver des vies.**

Préserver notre environnement passe aussi par des évolutions au sein de nos écoles. **Lutte contre le gaspillage énergétique via une isolation renforcée du bâti, végétalisation des cours de récréation, participation citoyenne des écoles à des opérations de préservation de notre cadre de vie** sont quelques propositions que nous voulons développer.

Nous souhaitons en outre **renforcer les moyens dont dispose le corps enseignant ainsi que l'ensemble du personnel** gravitant autour de nos écoles. Moyens matériels, équipements informatiques, mais aussi formations constituent quelques leviers qu'il nous faut toujours renforcer. Ces six dernières années, nous avons fourni aux enseignants des ordinateurs portables, mais avons également procédé à l'installation de tableaux numériques dans les différentes salles de classe. Nous poursuivrons l'équipement de classes supplémentaires.

Le **développement de politiques en faveur de l'inclusion et de l'accessibilité doit faire l'objet d'une réflexion particulière**, notamment en concertation avec le Conseil consultatif de la Personne handicapée. La sensibilisation des enseignants aux enjeux liés au handicap sera renforcée tandis que **la mise aux normes des nos infrastructures pour qu'elles soient accessibles à toutes et tous se poursuivra.**

Familles, Enfance et Jeunesse

UNE POLITIQUE D'ATTRACTIVITE POUR LES FAMILLES

Face au vieillissement de la population, il est plus que jamais nécessaire d'attirer de jeunes ménages sur notre commune. Cela passe par des mesures en matière d'urbanisme, de fiscalité, d'enseignement, d'accueil temps libre, d'enfance, etc.

Une politique transversale d'attractivité à destination des familles doit dès lors être menée. Au MR Esneux-Tilff, nous sommes convaincus que des infrastructures d'accueil de qualité, combinées à une offre d'enseignements

moderne et variée, constituent des atouts certains à l'installation de jeunes ménages sur notre commune.

Attirer de nouveaux ménages au sein de notre commune implique une politique d'intégration des nouveaux habitants renforcée. La communication autour des activités, initiatives, services disponibles représente un enjeu important qu'il nous faut optimiser.



Le nombre de personnes domiciliées sur notre commune diminue depuis plusieurs années. Une politique à même d'attirer de nouvelles familles est indispensable !

Julie Delize
Coach RH indépendante - 7e sur la liste



Faire connaître notre commune passe aussi par la promotion de son tissu économique. Pour les nouveaux habitants, mais aussi pour les naissances, la commune **développera le dispositif des chèques commerces**, déjà testés lors de la crise sanitaire du COVID-19.

L'attractivité de notre territoire repose tant sur l'installation de nouveaux ménages que sur la diversification des activités destinées aux familles extérieures à notre commune.

A ce titre, nous pensons important au MR Esneux-Tilff de renforcer les possibilités d'accueil déjà existantes (stages, accueil temps libre pour enfants, etc.). La création d'une nouvelle crèche à Méry décidée sous cette législature, va également dans ce sens.

Le développement d'espaces partagés de détente, de loisirs, accessibles au public pourrait bénéficier aussi bien aux familles, aux enfants, qu'aux touristes, visiteurs, commerces de notre commune. Le MR Esneux-Tilff se prononce résolument en faveur de l'installation d'une plaine de jeux à proximité

immédiate de la place, du pont de Tilff et des commerces environnants. Un espace intergénérationnel, de lien social, accessible à toutes et tous est selon nous à privilégier.

L'accès à la culture pour les familles, mais aussi pour les enfants **doit être facilité**. Nous souhaitons intégrer cette composante dans la programmation des activités culturelles communales, via des activités et excursions thématiques, des partenariats avec les écoles, opérateurs culturels, bibliothèques, etc.

La création de liens constitue un maillon essentiel à la cohésion sociale, à la cohésion de nos villages. Le MR Esneux-Tilff entend donner une place particulière aux familles, aux enfants lors de célébrations, manifestations, et autres festivités locales (ex : cérémonies patriotiques, jumelage,...)



AVRIL 2024

Soirée d'échanges et de réflexion sur le "Vivre-Ensemble" avec Pierre-Yves JEHOLET, à l'époque Ministre-Président de la Fédération Wallonie-Bruxelles,

Participation citoyenne

DES ECHANGES CONTINUS POUR UNE PARTICIPATION RENFORCEE

L'échelon communal représente le socle de tout investissement citoyen. Qu'il s'agisse d'associations, de Comités de quartier, etc, les possibilités d'investissement sont nombreuses.

L'accès à l'information représente un enjeu capital en matière de participation. Faire remonter les préoccupations du terrain vers les élus, mais aussi informer quant aux décisions, initiatives prises est plus que jamais important.

Parmi les mesures proposées par le MR Esneux-Tilff figureront ainsi **l'organisation de rencontres de quartiers à intervalles réguliers. Ces moments d'échanges, sur le terrain, constituent des opportunités importantes sur lesquelles capitaliser.** Le lien avec les Comités de quartier doit par ailleurs être renforcé. L'exemple de la mise en place de groupes "Whatsapp" à l'initiative de notre Bourgmestre lors de fortes pluies est un bel exemple de réussite en la matière.

La consultation populaire en ligne doit être développée et servir d'appui à la prise de décision. **Aussi, le MR Esneux-Tilff entend soutenir le développement, sur le site internet de la commune, d'une boîte à idées/suggestions à même de faciliter les remontées de terrain vers les élus communaux.**

Nous pérenniserons le dispositif des budgets participatifs à disposition des citoyens, associations, etc.



Faire remonter les informations du terrain directement auprès des services et élus, c'est aussi ça la participation citoyenne !

Jason Delhaze
Operations Officer, Liège
Cargo - 12e sur la liste



En matière d'outils encourageant la participation citoyenne, citons, pour les thématiques liées aux travaux publics et à l'environnement, le développement de l'application FixMyStreet, laquelle permet désormais à tout citoyen de déclarer une incivilité, problème en matière d'entretien ou de travaux publics. C'est une belle évolution en matière de signalement et d'outil de collecte de remontées de terrain.

Notre commune, nous avons tendance à l'oublier, peut compter sur nombre d'acteurs de terrain, investis via leur activité socioprofessionnelle ou via une association. **Cet investissement, cette expertise constitue une plus-value importante sur laquelle nous devons continuer à construire.**

Plusieurs commissions consultatives, composées d'acteurs de terrain, soutiennent l'action de nos élus communaux. Parmi les outils à disposition figurent notamment la Commission consultative de l'Aménagement du territoire et de la Mobilité (C.C.A.T.M.), le Conseil consultatif de la Personne handicapée (C.C.P.H.), les Conseils consultatifs des Enfants, des Jeunes, des Aînés, etc.

Le MR Esneux-Tilff entend soutenir l'organisation par la commune de rencontres thématiques avec les acteurs de terrain. L'objectif étant toujours de simplifier la communication et les échanges relatifs au développement de notre commune.



20.000€

Montant du premier budget participatif mis en place par la Commune d'Esneux en 2024

Culture

UNE OFFRE CULTURELLE MODERNE ET DIVERSIFIÉE

Les inondations de 2021 ont eu un impact terrible pour la commune d'Esneux et ses différents villages.. Nos infrastructures culturelles notamment, n'ont pas été épargnées.

Si la plupart des bâtiments communaux sont désormais à nouveau accessibles, force est de constater que la salle de l'Amirauté n'est toujours pas en état d'accueillir de nouvelles manifestations. L'offre en matière de salles communales est donc plus que limitée, au grand dam des habitants, associations, mouvements de jeunesse, clubs sportifs...

Le MR Esneux-Tilff est bien conscient de cette difficulté, laquelle représente également une opportunité certaine pour le développement de notre commune.

Nous souhaitons en effet profiter de l'occasion pour envisager le développement d'un véritable pôle culturel à Tilff incluant une salle polyvalente à même d'accueillir des manifestations privées comme publiques, mais aussi la bibliothèque communale, un espace d'exposition, de travail dédié aux artistes de notre commune, etc.

Le site des Prés de Tilff pourrait se prêter au développement d'un pôle d'activité respectueux de l'environnement et tenant compte des aléas d'inondations.

Pareille opportunité permettrait ainsi de valoriser les lieux, tout en renforçant l'offre de services présente sur notre commune et en offrant une solution complémentaire aux exigences en matière de sécurité et aux défis de mobilité rencontrés dans le village, de par les nombreux emplacements de parking disponibles sur place. Nous entendons intégrer ces éléments à la réflexion actuellement en cours sur dossier.

Le MR Esneux-Tilff souhaite renforcer l'offre de salles communales. Parmi nos priorités figureront également la rénovation de nos différentes salles communales du Château Brunsode, et de la salle communale de Méry. La modernisation des équipements disponibles, mais aussi la mise aux normes énergétiques de ces bâtiments doit être réalisée.

La bibliothèque communale et ses différentes antennes est également concernée par ces chantiers. Nous entendons poursuivre la politique proactive menée en matière de gestion de celles-ci, lesquelles ont fait l'objet d'une attention particulière en vue de leur reconnaissance par la Fédération Wallonie-Bruxelles. C'est désormais chose faite.



Une politique culturelle ambitieuse passe par des infrastructures de qualité à même de répondre aux besoins de nos artistes. L'offre de salles communales doit être améliorée !

Pierre Martin
Journaliste - 14e sur la liste



Une offre culturelle moderne et diversifiée implique une programmation de qualité à même de toucher les différents publics. Le MR Esneux-Tilff entend renforcer les moyens à disposition du service Culture afin de faire rayonner notre commune.

Promouvoir l'action culturelle sur notre territoire passe également par une mise en avant accrue de nos artistes et talents locaux. Le Parcours d'Artistes est un outil important sur lequel il nous faut davantage capitaliser.

La communication et l'information sont des enjeux importants contribuant à la réussite d'un événement, d'une manifestation. Notre commune doit adapter sa communication aux différents publics qui la composent.

La présence sur les réseaux sociaux, mais aussi le développement d'une newsletter doivent aller dans ce sens.

Nous aspirons en outre à soutenir nos artistes par la mise à disposition d'espaces adaptés à la pratique de leur art. Trop souvent, ceux-ci sont limités dans leur pratique faute d'espace, faute d'équipements. Nous souhaitons remédier à cela, la culture étant un formidable vecteur de cohésion sociale dans nos villages. Nos associations sont confrontées aux mêmes difficultés.

Le MR Esneux-Tilff ambitionne également de renforcer l'accès à la culture pour tous. L'organisation de visites et activités intra et extra-muros à destination de tous les publics doit être encouragée.

Le rôle des écoles, mouvements de jeunesse et associations doit être encouragé.

Une réflexion doit également avoir lieu avec les équipes pédagogiques de nos différentes écoles afin de stimuler les interactions avec le monde de la culture. Notre commune se doit d'être un partenaire soutenant pour ce genre d'initiatives.

Notre groupe souhaite par ailleurs renforcer la dynamique autour de nos activités culturelles et folkloriques. Le MR Esneux-Tilff appuiera le développement, d'activités telles que le marché de Noël, la fête de la Musique, la journée Retrouvailles, les festivités du 15 août, brocantes, etc. Le Carnaval, en tant que manifestation fleuron de notre commune devra faire l'objet d'une attention particulière.

La culture c'est aussi des arts nouveaux, modernes, c'est un vecteur d'appartenance, d'identité et de lien social. Nous voulons garantir l'expression de tout type d'expression artistique sur notre commune, notamment ceux parlant davantage à nos jeunes. A titre d'exemple, nous développerons au sein de nos bibliothèques, une offre suffisante en matière de mangas, ces bandes dessinées japonaises dont nombre d'entre eux sont friands. Une offre à destination des tout petits est par ailleurs programmée.

Enfin, nous développerons une ludothèque sur notre commune. Ceci, justement afin de générer du lien social, mais aussi et surtout du lien intergénérationnel. L'implication des mouvements de jeunesse, associations, maisons de repos, écoles sera également encouragée.

La culture passe également de nos jours par le développement des nouvelles technologies de l'information et de la communication. Ce sont des outils complémentaires aux canaux traditionnels, à même d'accroître la portée des campagnes de communication relative à notre programmation culturelle.

Vie associative

NOTRE TISSU ASSOCIATIF AU COEUR DE LA VIE DE NOS VILLAGES

Notre commune dispose d'un tissu associatif dynamique. Comités de quartier, clubs sportifs, associations socio-culturelles, comités scolaires sont des acteurs majeurs de la vie de nos villages et hameaux.

Trop souvent, leurs actions sont méconnues. **La communication, la promotion de leurs initiatives doit être renforcée.**

De nombreuses activités sont déjà organisées par nos associations.

Le MR Esneux-Tilff entend soutenir l'implication de celles-ci dans l'organisation d'activités participant au rayonnement et au dynamisme de notre commune. **La mobilisation de toutes les forces vives sera encouragée.**

Pérennisation des aides logistiques, soutien en matière de communication et d'information, mise à disposition d'espaces, création d'une cellule transversale au sein de l'administration dédiée à l'accompagnement des associations. Le développement d'une maison des associations sera soutenu.



Notre tissu associatif participe au rayonnement de notre commune. Il nous faut le mettre davantage en avant !

Marie-Ange Louis
Employée CPAS retraitée - 19e sur la liste



Nos propositions

“Cohésion sociale”

en résumé

Procéder à l'installation de caméras de surveillance dans les centres et accroître la présence policière

Développer des politiques durables dans nos écoles (ex: végétalisation des cours de récréation)

Soutenir les artistes locaux via la mise à disposition d'espaces dédiés à la pratique de leur art

Faire de la rénovation et de l'agrandissement de l'école de Montfort une priorité

Initier une politique dédiée d'attractivité à destination des familles

Renforcer les interactions entre écoles et monde de la culture

Renforcer le rôle de nos écoles dans la communauté locale (lien entre les générations, citoyenneté etc.)

Procéder à l'installation d'un espace intergénérationnel à proximité immédiate de la place de Tilff

Rénover les salles communales du Château Brunsode et de la salle communale de Méry

Organiser des formations aux premiers secours dans les écoles et à destination des jeunes

Développer un véritable pôle culturel sur Tilff incluant une salle polyvalente

Soutenir les initiatives du tissu associatif local via des aides logistiques, communication, etc.